

МОГУЋНОСТИ ПОВЕЋАЊА УПОСЛЕНОСТИ РАДНЕ СНАГЕ НА ПОРОДИЧНИМ ГАЗДИНСТВИМА ПРОМЕНОМ СМЕРА ПРОИЗВОДЊЕ¹

С. Тодоровић², С. Ивановић², М. Мунћан²

Резиме. Традиционално, ратарска производња захтева веће ангажовање радне снаге у сезони, поготово у време сетве и жетве, због чега оваква газдинства у појединим деловима године имају неискоришћене резерве распосложиве радне снаге.

Имајући то у виду, циљ овог рада је изналажење начина да се повећа уписленост радне снаге на породичним газдинствима ратарског типа и да се сходно томе боље искористе и други расположиви ресурси (земљиште, средства механизације, грађевински објекти) и остваре повољнији економски ефекти пословања.

У том смислу, формирану су одговарајући модели породичних газдинстава који су послужили за разматрање организационо-економских ефекта увођења това јунади на ратарским газдинствима.

Резултати спроведеног истраживања показују да је расположиво време за бављење другим активностима код малих газдинства усмерених на ратарску производњу нарочито високо што упућује на закључак да на њима постоји проблем прикриврене незапислености што је повољан амбијент за настајање и нарастање руралног сиромаштва.

С тим у вези, показано је да уз рационалнији начин организовања који подразумева промену смера производње (увођење това јунади) породична газдинства усмерена на ратарску производњу могу додатно искористити

¹ Рад представља део истраживања на пројекту „Рурално тржиште рада и рурална економија Србије-диверзификација дохотка и смањење сиромаштва“, бр. ОН179028, који у периоду 2011-2014. године финансира МНТР Владе Републик Србије.

² Саша Тодоровић, асистент, др Сањин Ивановић, доцент, Михајло Мунћан, асистент, Универзитета у Београду, Пољопривредни факултет, Београд, Земун, Немањина 6, e-mail: sasat@agrif.bg.ac.rs

расположиве ресурсе, пре свега радну снагу, и на тај начин побољшати резултате пословања.

Кључне речи: радна снага, упосленост, породична газдинства, ратарска производња, тов јунади.

1. Увод

Једно од питања које има веома велики значај, не само за развој пољопривреде, већ и за целокупан рурални развој Републике Србије је упосленост радне снаге на породичним пољопривредним газдинствима. Мада изучавању ове проблематике није у досадашњим истраживањима посвећена довољна пажња, ипак су познате неке главне карактеристике упослености радне снаге на породичним газдинствима.

Тодоровић и Ивановић (2011а) су установили да са повећањем величине газдинства расте број активних чланова који стално раде на газдинству, а смањује се број активних чланова који су стално запослени ван сопственог газдинства. Ова чињеница упућује на закључак да највећа газдинства имају дефицит радне снаге, док мања газдинства с друге стране нису у могућности да упосле све радно активне чланове на газдинству, тако да је један део њих принуђен да тражи посао ван газдинства тј. да траже додатне изворе прихода радом ван сопственог газдинства. Међутим, количина времена расположивог за рад ван газдинства не зависи искључиво од његове величине, већ и од других фактора као што су врста производње која је заступљена на газдинству (више или мање радно интензивна производња, сезонска или континуирана производња и сл.), степен техничке опремљености, интензитет производње и сл. Тако се, на пример, може очекивати да ће на газдинствима која се баве ратарском производњом бити више расположивог времена за делатности ван газдинства, него што је то случај код газдинстава која се баве сточарском производњом.

Овде је неопходно узети у обзир и друге специфичности појединих производњи које утичу на ангажовање радне снаге. Тако се сточарска производња одвија уједначено током читаве године, па због тога и ниво упослености радне снаге на сточарским газдинствима не варира значајно у појединим месецима. Међутим, ова се констатација може изнети само за газдинства која се баве искључиво сточарском производњом, односно газдинства која су уско специјализована и не баве се производњом сточне хране. Са друге стране оваквих газдинстава је веома мало и она могу бити заснована на коришћењу концентрованих хранива (концентрата) који се по правилу набављају на тржишту. У овај тип газдинстава могу се убројити високо интензивне производње, као што је тов свиња, тов бројлера,

производња конзумних јаја и сл. Ипак, треба имати у виду да су оваква газдинства малобројна у нашој пракси, а да се већина сточарских газдинстава бави и производњом сточне хране за сопствене потребе. Код овог типа сточарских газдинстава долази до већих варијација у упослености радне снаге, а те варијације потичу првенствено од ратарске производње. Традиционално, ратарска производња захтева веће ангажовање радне снаге у сезони, поготово у време сетве и жетве. Због тога, оваква газдинства у појединим деловима године имају вишак радне снаге (неискоришћене резерве распосложиве радне снаге).

Имајући то у виду, циљ овог рада је изналажење начина да се повећа упосленост радне снаге на породичним газдинствима ратарског типа и да се сходно томе боље искористе и други расположиви ресурси (земљиште, средства механизације, грађевински објекти) и остваре повољнији економски ефекти пословања. У раду се полази од претпоставке да породично газдинство жели да уведе тов јунади, као производњу којом би се повећало искоришћавање распосложиве радне снаге. Тов јунади је изабран због тога што ова производња (у односу на производњу млека или неке друге интензивније гране сточарске производње) не захтева скупа сточна хранива, велика инвестициона улагања у објекте и опрему, технологија производње и организација производног процеса у тову јунади је релативно једноставна.

2. Материјал и метод рада

Да би се наведени циљ успешно реализовао претходно је извршена детаљна анализа природних и организационо-економских услова у којима ова газдинства послују, анализа свих распложивих ресурса којима располажу, као и анализа резултата производње. Као извор података коришћени су интервјуи са носиоцима породичних газдинстава са подручја АП Војводине, који се баве искључиво ратарском производњом. Поред тога, коришћена је савремена литература из области организације ратарске и сточарске производње, као и из области исхране домаћих животиња. Да би се сагледали ефекти промене смера производње коришћени су резултати досадашњих истраживања која се односе на искоришћавање радне снаге у ратарској и сточарској производњи.

У циљу сагледавања економских ефеката увођења това јунади на ратарским газдинствима формиран је модел ратарског газдинства са следећим основним карактеристикама:

- газдинство се налази у равничарском подручју;

- располаже са 22,94 ха ораничне површине уједначеног квалитета и оптималне величине парцела;
- бави се интензивном ратарском производњом;
- на газдинству су стално ангажована 2 члана породице;
- опремљено је свим потребним средствима механизације (како погонским, тако и прикључним машинама);
- оранична површина искључиво се користи за производњу жита (кукуруз и озима пшеница) и индустријског биља (сунцокрет и соја);
- читава ратарска производња је тржишно оријентисана, односно не постоји ни један вид интерне реализације добијених ратарских производа;
- газдинство располаже са старим и неискоришћеним објектима који се уз минималне преправке могу искористити за смештај товне јунади (старим стајама, шупама или надстрешницама).

На газдинству – моделу након промене смера производње гаје се товна јунад, па се пошло од следећих полазних претпоставки:

- газдинство је првенствено усмерено на финалну производњу утовљене јунади сименталске расе;
- врши се интензиван тов где телад од почетних 135 кг достижу завршну масу од 500 кг (што одговара уобичајеној пракси на породичним газдинствима);
- при томе је просечни дневни прираст (просечни прираст по хранидбеном дану) 1,26 кг, трајање това је 290 дана, а просечно годишње на газдинству се остварује један турнус (остатак времена у току године врши се чишћење објеката који се користе у тову јунади и њихова припрема за укључивање нових грла у тов) при чему се у тову налази 50 грла;
- структура биљне производње усаглашена је са потребама сточарства и агротехничким ограничењима плодоред, а првенствено је подређена производњи кабастих и концентроване сточне хране за исхрану јунади у тову;
- технологија производње код свих гајених култура је типична за подручје у којем је газдинство лоцирано и
- површине за производњу сточне хране, у циљу обезбеђења стабилног снабдевања, повећане су за 3% до 7% у односу на пројектовани оптимум, што је у складу са практичним препорукама (Крстић и Лучић, 2000).

Полазна претпоставка приликом преласка на тов јунади је чињеница да већина газдинстава овог типа већ располаже неопходним основним средствима за тов јунади (што одговара реалној ситуацији у нашој пракси), па због тога неће бити потребна додатна инвестициона улагања, већ ће доћи само до промене висине вредности производње и варијаблних трошкова на газдинству. Избегавањем додатних улагања у објекте и опрему, односно бољим коришћењем постојећих капацитета, у великој мери се смањује ризичност промене смера производње на посматраним породичним газдинствима ратарског типа.

У раду се анализа економских ефеката преласка са искључиво ратарске на комбинацију ратарске и сточарске производње врши на основу висине марже покрића, као разлике између вредности производње и варијабилних трошкова производње, због тога што са променом смера производње на газдинству неће доћи до промене висине фиксних трошкова. Према Гогићу (2005), фиксни трошкови се не мењају са променом степена искоришћавања капацитета, тј. њихов укупан износ остаје исти без обзира на количину произведених производа или извршених услуга. Због тога је претходно описаним поступком за производе који се продају на тржишту утврђена маржа покрића, а за производе који се интерно реализују варијабилни трошкови по јединици производа.

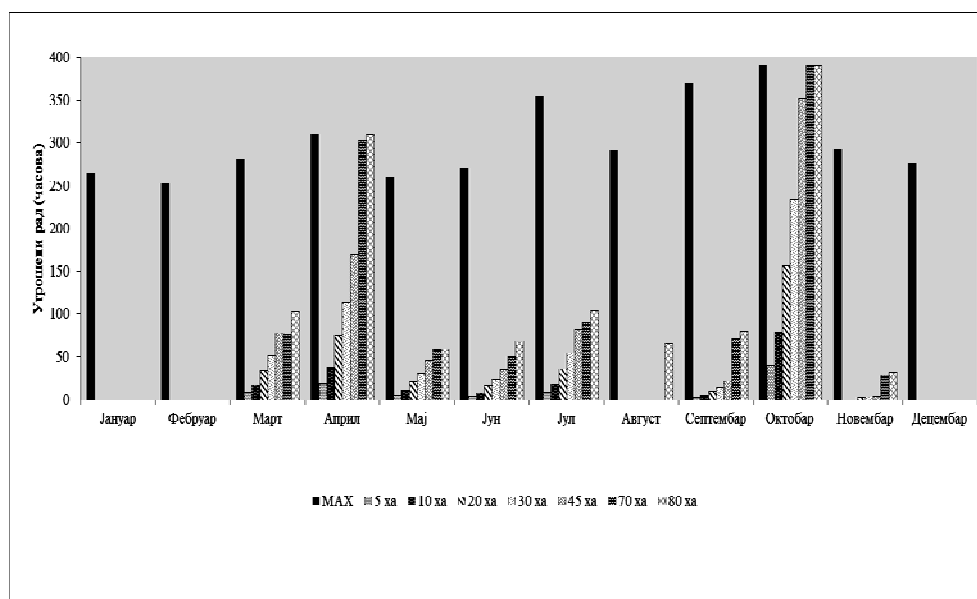
3. Резултати и дискусија

Када се говори о чисто ратарским газдинствима, онда се може констатовати да искоришћеност расположиве радне снаге у великој мери варира током године. Сагледавањем временске расподеле или динамике утрошка рада по појединим месецима Мунђан и сар. (2008) долазе до закључка да се на породичним газдинствима усмереним на ратарску производњу (лоцираним у равничарском подручју Републике Србије) радни врхови појављују у априлу и октобру месецу (с обзиром да су то периоди интензивних радова у ратарству), а у овим месецима се расположиви људски рад у потпуности искоришћава само код газдинстава величине преко 45 ха за октобар месец и преко 70 ха за април месец (графикон 1).

Овде се долази до проблема малих земљишних површина којима располажу породична газдинства. На основу података Управе за трезор Министарства финансија Републике Србије из 2008. године, који се односе на регистрована породична газдинства са подручја АП Војводине, може се уочити да доминирају мала породична газдинства - газдинства која располажу са мање од 5 ха земљишта чине 56% укупног броја регистрованих

газдинстава, док учешће газдинстава са поседом већим од 10 ха износи 18,5% (Тодоровић и сар., 2009).

Графикон 1. Динамика утрошка људског рада у току године на газдинствима усмереним на ратарску производњу
Graph 1 Labour dynamics according to months of the year at farms directed at crop production



Извор: Мунћан и сар. (2008)

И истраживања других аутора указују на проблем сувише малих земљишних поседа, као један од ограничавајућих фактора за развој пољопривреде Републике Србије. Тако Богданов и Божић (2005) истичу да на подручју читаве републике само 5,6% газдинстава поседује више од 10 ха земљишта³.

Код газдинстава која располажу са мање земљишних површина, искоришћавање расположивог рада је на веома ниском нивоу. Ако се узме у обзир да таква мала газдинства доминирају у поседовној структури породичних газдинстава Републике Србије, онда је јасно да постоји проблем

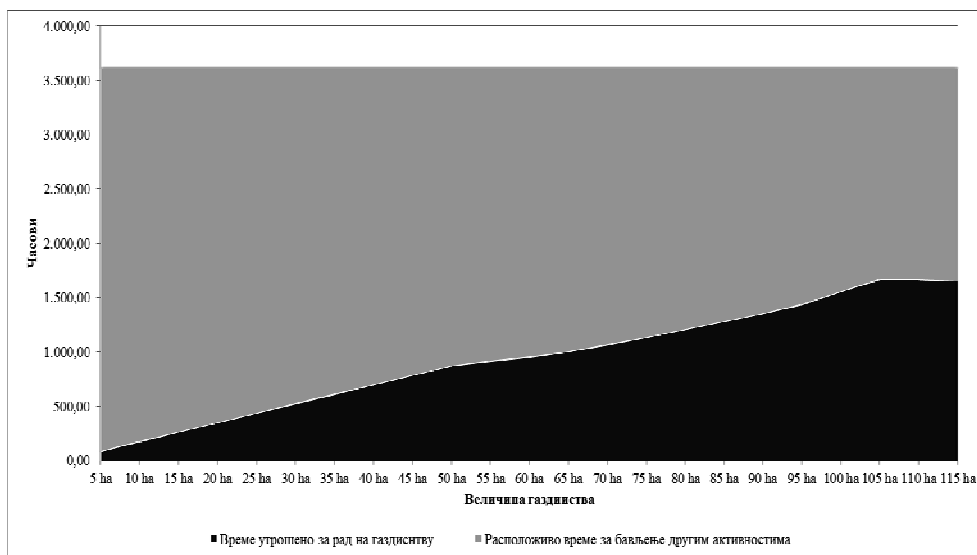
³Према Попису из 2002. године број пољопривредних газдинстава у Републици Србији износио је 778.891.

огромних неискоришћених потенцијала радне снаге на породичним пољопривредним газдинствима.

У вези са тим, Тодоровић и Ивановић (2011б) на основу формираних модела ратарских газдинстава различитих величина, уочавају да количина времена расположивог за бављење другим активностима првенствено зависи од величине газдинства (графикон 2).

Графикон 2. Утрошак рада на породичним газдинствима усмереним на ратарску производњу и расположиво време за бављење другим активностима у зависности од величине газдинства

Graph 2. Labour consumption at farms directed at crop production and time available for other activities depending on farm size



Извор: Тодоровић и Ивановић (2011б)

Код анализираних модела је очигледно правило да се са растом величине газдинства смањује време расположиво за бављење другим активностима, што се уклапа са анализама страних аутора (McNamara и Weiss, 2005).

Према томе, управо код малих газдинстава која се баве искључиво биљном (ратарском) производњом постоји највише могућности да се радници више ангажују, и да се сразмерно томе на газдинству остваре већи приходи.

Због тога се као посебно интересантна проблематика јавља истраживање могућности да се радници на искључиво ратарским газдинствима боље упосле преласком на комбинацију ратарске и сточарске производње на газдинству. Пошто оваква промена смера производње доводи до значајних измена у функционисању самог газдинства, неопходно је проверити и економску оправданост таквих пословних одлука.

Променом смера производње на породичном газдинству у смислу преласка са чисто ратарске производње на производњу усмерену на тов јунади настају промене у структури сетве које се манифестују увођењем нових усева у производњу (силажни кукуруз и луцерка) како би се задовољиле потребе това јунади у јефтиним а квалитетним кабастиим хранивима (табела 1.).

Табела 1. Површина усева и структура сетве пре и након доношења одлуке о промени смера производње
Table 1 The area of crops and sowing structure before and after the decision to change production direction

Усев <i>crop</i>	Површина (ха) <i>area (ha)</i>		Промена (ха) <i>Change (ha)</i>	Промена <i>Change (%)</i>	Структура <i>Structure (%)</i>	
	Пре <i>Before</i>	После <i>After</i>			Пре <i>Before</i>	После <i>After</i>
Кукуруз (меркантилни) <i>Maize (mercantile)</i>	11,27	5,71	-5,56	-49,34%	49,13%	24,89%
Озима пшеница <i>Winter wheat</i>	5,54	10,15	4,61	83,28%	24,14%	44,25%
Сунцокрет <i>Sunflower</i>	3,12	0,00	-3,12	-100,00%	13,59%	0,00%
Соја <i>Soybean</i>	3,01	0,00	-3,01	-100,00%	13,14%	0,00%
Кукуруз (силажни) <i>Maize (silage)</i>	0,00	4,35	4,35	/	0,00%	18,96%
Луцерка (заснивање) <i>Alfalfa (establishing)</i>	0,00	1,02	1,02	/	0,00%	4,42%
Луцерка (искоришћ.) <i>Alfalfa (using)</i>	0,00	1,71	1,71	/	0,00%	7,47%
Укупно <i>Total</i>	22,94	22,94			100,00%	100,00%

Извор: Обрачун аутора

Док су на газдинству које је специјализовано за ратарску производњу биле заступљене само четири културе (меркантилни кукуруз, озима пшеница, сунцокрет и соја), након промене смера производње дошло је до значајних промена у сетвеној структури. Пошто је након увођења това јунади целокупна ратарска производња усмерена искључиво на исхрану јунади, у сетвену структуру уведени су силажни кукуруз и луцерка (за производњу сена), док су из производње избачене индустријске културе (соја и сунцокрет).

Такође се у новој сетвеној структури, као последица увођења у производњу силажног кукуруза и потребе уважавања захтева плодоред, смањила површина под меркантилним кукурузом (за 49,34%), док се површина под озимом пшеницом значајно повећала (за 83,28%) због неопходности производње сламе која се користи као простирка у производњи товне јунади. Дакле, ратарска производња моделисаног газдинства је усаглашена са потребама сточне хране за тов јунади и захтевима плодоред при чему уважава и ограничења везана за коришћење само сопствене радне снаге.

Отуда, сетвена структура обухвата 4 усева од којих су: луцерка, силажни и меркантилни кукуруз намењени искључиво интерној реализацији, а пшеница продаји, прецизније зрно пшенице намењено је продаји, док је слама намењена интерној реализацији. Овим избором је уравнотежен однос окопавина, стрнина и вишегодишњих усева, са једне стране, и земљишта под кукурузом и осталим усевима, са друге стране.

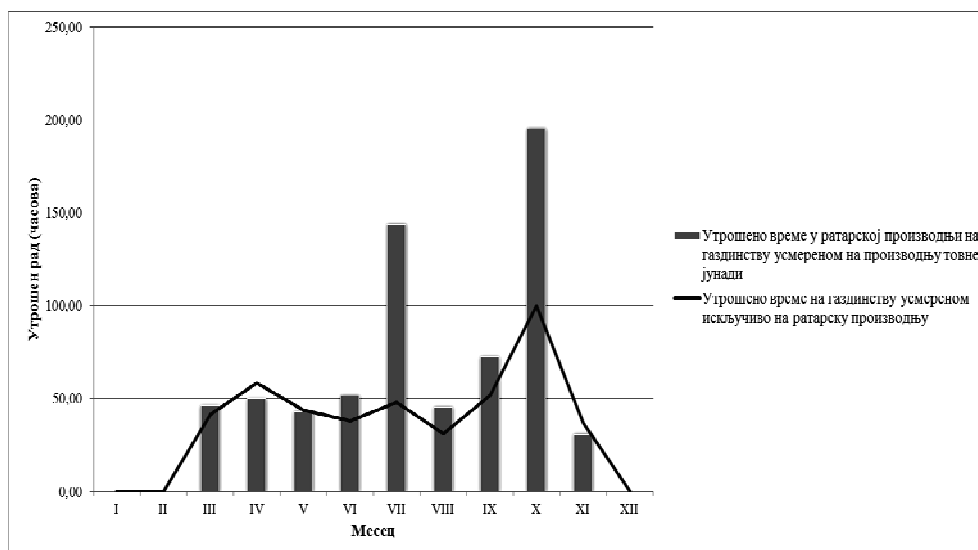
Учешће у сетвеној структури силажног кукуруза и луцерке (које захтевају већи утрошак рада радника у односу на класичне ратарске културе које су претходно биле заступљене у специјализованој ратарској производњи) у структури сетве доприноси да код породичних пољопривредних газдинстава усмерених на тов јунади утрошак рада који се односи на производњу неопходне сточне хране за тов јунади (утрошак у ратарском делу производње) буде већи него на породичним газдинствима која се баве искључиво ратарском производњом (графикон 3).

На графикону се може уочити да је утрошено радно време у ратарској производњи код специјализованих ратарских газдинстава мање од утрошеног радног времена у ратарској производњи на газдинствима која тове јунад, првенствено током појединих месеци (јула и октобра). То је, као што је напоменуто, последица учешћа у сетвеној структури силажног кукуруза и луцерке, али само делимично, с обзиром да коришћење стајњака, као споредног производа това јунади у ратарској производњи доводи до повећања упослености радне снаге на породичном газдинству током ова два месеца због потребе за његовим растурањем.

Значајнија упосленост радне снаге у ратарској производњи код газдинстава усмерених на тов јунади осигурава већу упосленост чланова породичног газдинства стално запослених на газдинству (чиме се повећавају приходи газдинства и омогућава смањење руралног сиромаштва). Тиме се смањује потреба ангажовања већине радно способних чланова породичног газдинства на пословима ван газдинства.

Графикон 3. Утрошак рада у ратарској производњи на специјализованим ратарским газдинствима и на газдинствима која тове јунад (по месецима)

Graph 3. Labour consumption in crop production at farms directed at crop production and farms directed at beef production (by months)



Извор: Обрачун аутора

Док је радно време утрошено у ратарској производњи код специјализованих ратарских газдинстава било 449,97 часова, код газдинстава са товом јунади износило је 679,13 часова, тако да промена утрошених часова рада, као последица увођења линије това јунади, само по том основу износи на годишњем нивоу 229,66 часова односно 51,50% (табела 2).

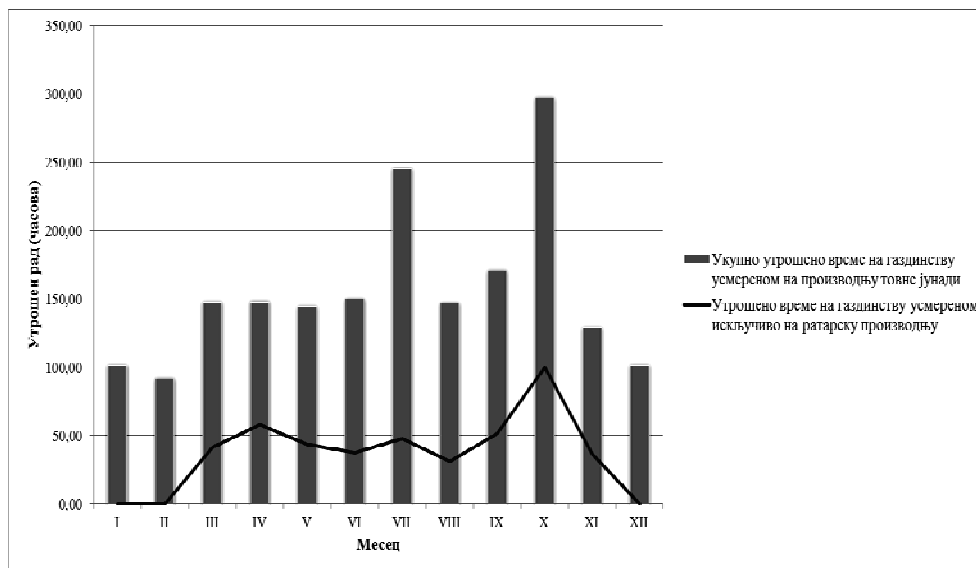
Табела 2. Промена утрошка рада у ратарској производњи због промене смера производње (по месецима)
Table 2 Change of the labour consumption in crop production due to change in production direction (by months)

Месец <i>Month</i>	Утрошено време на газдинству усмереном искључиво на ратарску производњу (часова) <i>Labour consumption in crop production at farm directed at crop production (hours)</i>	Утрошено време у ратарској производњи на газдинству усмереном на производњу товне јунади (часова) <i>Labour consumption in crop production at farm directed at beef production (hours)</i>	Промена (часова) <i>Change (hours)</i>	Промена <i>Change (%)</i>
I	0,00	0,00	0,00	0,00%
II	0,00	0,00	0,00	0,00%
III	41,73	46,26	4,53	10,86%
IV	58,29	49,89	-8,40	-14,41%
V	43,87	43,00	-0,87	-1,98%
VI	37,93	51,65	13,71	36,15%
VII	48,03	143,87	95,84	199,54%
VIII	31,00	45,49	14,49	46,75%
IX	51,78	72,54	20,76	40,09%
X	100,01	195,43	95,42	95,40%
XI	36,82	31,00	-5,82	-15,81%
XII	0,00	0,00	0,00	0,00%
Укупно <i>Total</i>	449,47	679,13	229,66	51,10%

Извор: Обрачун аутора

У досадашњој анализи пратиле су се само промене у утрошку радног времена у ратарској производњи, до којих долази када се пређе са производње усмерене на тржишну реализацију, на ратарску производњу која је првенствено усмерена на задовољавање потреба за исхрану 50 јунади у тову. Међутим, неопходно је поредити утрошено радно време на газдинству специјализованом за ратарску производњу са утрошеним радним временом на газдинству које се бави комбинацијом ратарске и сточарске производње - при чему се заједно посматра утрошак рада у ратарству и у сточарству (графикон 4).

Графикон 4. Утрошак рада на специјализованим ратарским газдинствима и на газдинствима која тове јунад (по месецима)
 Graph 4. Labour consumption at farms directed at crop production and farms directed at beef production (by months)



Извор: Обрачун аутора

Међутим, потребно је посматрати и промену утрошка расположивих сати рада на читавом газдинству до које је дошло са променом смера производње на газдинствима усмереним искључиво на ратарску производњу тј. увођењем това јунади, и то по месецима (табела 3).

Може се уочити да је након увођења сточарске производње на газдинство дошло до великог раста укупно утрошених сати рада на газдинству (раст од 317,12%). Ако се добијени резултати упореде са претходном табелом, онда се може уочити да је овако велики раст утрошеног радног времена на газдинству настао првенствено због рада у сточарској производњи, а мањим делом због раста утрошка рада услед измењене структуре ратарске производње (њеног преусмеравања на производњу сточне хране). Ако се промена утрошка рада на читавом газдинству прати у апсолутном износу, онда је њен раст био највећи у јулу и октобру, док је процентуално посматрано до највећег раста утрошка рада дошло у јулу и августу.

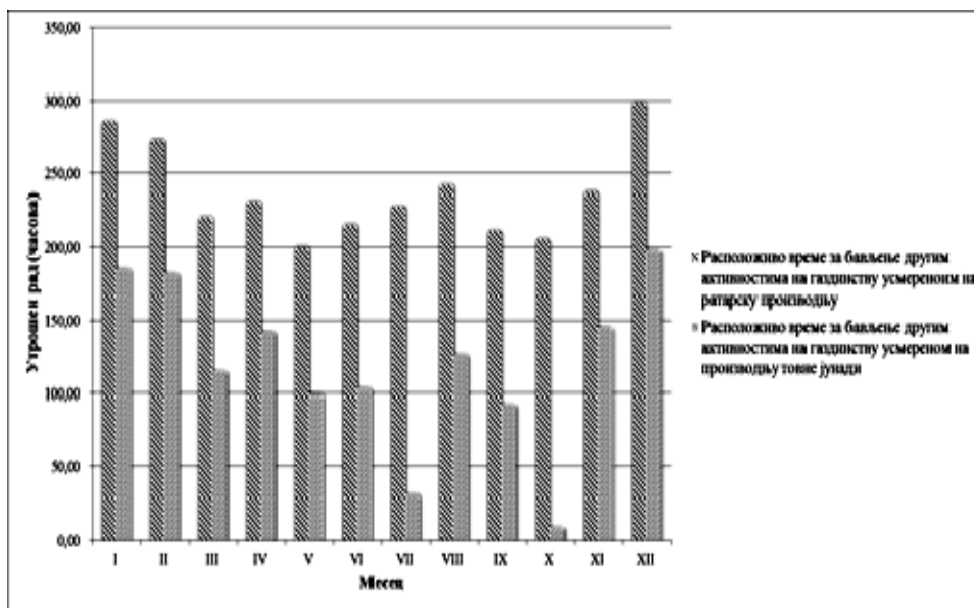
Табела 3. Промена утрошка рада на газдинству због промене смера производње (по месецима)
Table 3 Change of the labour consumption at farm due to change in production direction (by months)

Месец <i>Month</i>	Утрошено време на газдинству усмереном искључиво на ратарску производњу <i>Labour consumption at farm directed at crop production (hours)</i>	Укупно утрошено време на газдинству усмереном на производњу товне јунади <i>Labour consumption at farm directed at beef production (hours)</i>	Промена (часова) <i>Change (hours)</i>	Промена (%) <i>Change (%)</i>
I	0,00	101,55	101,55	/
II	0,00	91,72	91,72	/
III	41,73	147,81	106,08	254,21%
IV	58,29	148,16	89,87	154,19%
V	43,87	144,55	100,68	229,49%
VI	37,93	149,92	111,99	295,24%
VII	48,03	245,42	197,39	410,98%
VIII	31,00	147,04	116,04	374,34%
IX	51,78	170,82	119,04	229,89%
X	100,01	296,98	196,97	196,94%
XI	36,82	129,28	92,45	251,08%
XII	0,00	101,55	101,55	/
Укупно <i>Total</i>	449,47	1.874,82	1.425,35	317,12%

Извор: Обрачун аутора

Увођењем сточарске производње на газдинству дошло је до одређеног искоришћавања расположивог радног времена чак и у месецима када је на специјализованим ратарским газдинствима због неповољних временских услова радно време било потпуно неискоришћено (децембар, јануар и фебруар). Пошто се на сточарским газдинствима радно време боље искоришћава, дошло је и до пада расположивог времена за бављење другим активностима (графикон 5).

Графикон 5. Расположено време за бављење другим активностима на газдинствима усмереним искључиво на ратарску производњу и на газдинствима која тове јунад (по месецима)
Graph 5. The time available to engage in other activities at farms directed at crop production and farms directed at beef production (by months)



Извор: Обрачун аутора

Међутим, потребно је посматрати и промену расположивог времена за бављење другим активностима до које је дошло са променом смера производње на газдинствима усмереним искључиво на ратарску производњу тј. увођењем това јунади и то по месецима (табела 4).

Табела 4. Промена броја часова рада на газдинству до које је дошло због промене смера производње (по месецима)
Table 4. Change of the labour consumption at farm due to change in production direction (by months)

Месец <i>Month</i>	Расположиво време за бављење другим активностима на газдинствима усмереним искључиво на ратарску производњу (часова) <i>Time available to engage in other activities at farms directed at crop production (hours)</i>		Расположиво време за бављење другим активностима на газдинствима усмереним на производњу товне јунади (часова) <i>Time available to engage in other activities at farms directed at beef production (hours)</i>		Промена (часова) <i>Change (hours)</i>	Промена (%) <i>Change (%)</i>
I	286,00		184,45		-101,55	-35,51%
II	273,00		181,28		-91,72	-33,60%
III	220,65		114,57		-106,08	-48,08%
IV	231,55		141,67		-89,87	-38,81%
V	199,90		99,22		-100,68	-50,37%
VI	215,33		103,34		-111,99	-52,01%
VII	227,93		30,54		-197,39	-86,60%
VIII	242,00		125,95		-116,04	-47,95%
IX	211,40		92,36		-119,04	-56,31%
X	205,61		8,64		-196,97	-95,80%
XI	237,44		144,99		-92,45	-38,94%
XII	299,00		197,45		-101,55	-33,96%
Укупно <i>Total</i>	2.849,80		1.424,45		-1.425,35	-50,02%

Извор: Обрачун аутора

Укупно радно време које стоји на располагању члановима домаћинства за бављење другим активностима (различитим активностима ван газдинства или неким другим пољопривредним или непољопривредним активностима на газдинству), је преласком на комбинацију това јунади са сопственом производњом сточне хране опало за 50%. Према томе, промена пословног

усмерења ратарских газдинстава може значајно повећати уполненост радне снаге на њима, а тиме и смањити потребу да се ова радна снага упошљава на неки други начин ван газдинства.

Веома важни закључци, у смислу сагледавања економских ефеката увођења това јунади на ратарским газдинствима, донешени су израчунавањем различитих показатеља базираних на маржи покрића (Табела 5).

Табела 5. Економски ефекти увођења това јунади на газдинствима усмереним на ратарску производњу
Table 5. Economic effectiveness of the introduction of beef production at farms directed at crop production

Показатељ <i>Indicator</i>	Газдинство усмерено на ратарску производњу (РСД) <i>Farm directed at crop production (RSD)</i>	Газдинство усмерено на производњу товне јунади (РСД) <i>Farm directed at beef production (RSD)</i>	Промена (РСД) <i>Change (RSD)</i>	Промена <i>Change (%)</i>
Маржа покрића <i>Gross margin</i>	1.107.545,66	1.854.328,04	746.782,38	67,43%
Маржа покрића по раднику <i>Gross margin per worker</i>	553.772,83	927.164,02	373.391,19	67,43%
Маржа покрића по часу рада радника <i>Gross margin per working hour</i>	2.464,10	989,07	-1.475,03	-59,86%

Извор: Обрачун аутора

Утврђени износ марже покрића на нивоу газдинства, у великој мери утиче на укупне пословне резултате, јер се од овог износа одузимају сви фиксни трошкови породичног газдинства како би се израчунала добит. С обзиром да су фиксни трошкови константни, свака промена марже покрића на нивоу пољопривредног газдинства у кратком року се директно одражава на висину добити. Позитивна маржа покрића доприноси покривању фиксних трошкова па према томе, како истичу Ивана Ивков и сар. (2008), максимизација марже покрића је еквивалентна максимизацији добити или минимизацији губитака. Ово потврђују и резултати многобројних

истраживања, који константно показују да породична пољопривредна газдинства са највећом маржом покрића остварују највећу добит.

Кретање вредности овог показатеља је солидна основа за процену садашњег и будућег економског положаја газдинстава, при чему се свако повећање вредности марже покрића оцењује повољним кретањем, а смањење упућује на погоршање економског положаја. Повећање марже покрића газдинстава у износу од 67,43% са променом смера производње тј. преласком са чисто ратарске производње на производњу усмерену на тов јунади показује да је капацитет за покриће фиксних трошкова повећан, што је нарочито добро имајући у виду да се износ фиксних трошкова газдинстава није повећао с обзиром да газдинства имају неискоришћене капацитете који се могу лако ставити у функцију това јунади. Дакле, део марже покрића који остаје као добит је повећан код газдинстава усмерених на тов јунади у односу на газдинства усмерена искључиво на ратарску производњу.

Дакле, и поред евидентног пада марже покрића по часу рада радника за 59,86% код газдинстава усмерених на тов јунади, повећање укупне марже покрића на нивоу газдинства (и самим тим дела марже покрића који остаје као добит газдинства) и марже покрића по раднику код породичних газдинстава усмерених на тов јунади чине одлуку о увођењу това јунади економски прихватљивом.

4. Закључак

Резултати спроведеног истраживања показују да је расположиво време за бављење другим активностима код малих газдинства усмерених на ратарску производњу нарочито високо, што упућује на закључак да на њима постоји проблем прикривене незапослености што је повољан амбијент за настајање и нарастање руралног сиромаштва.

У том смислу, релативно мала државна подршка ратарским газдинствима да у свој производни програм укључе и линије това јунади, довела би до активирања једног дела неискоришћених ресурса руралних средина у циљу раста запослености и стварања додатног дохотка. Самим тим дошло би и до значајног смањења притиска на Националну службу за запошљавање да обезбеди радна места ван пољопривреде (што је посебно тешко у руралним подручјима). Ова подршка државе (мере аграрне политике) односила би се првенствено:

- на сређивање релативно хаотичног стања на тржишту набавке телади за тов и тржишту откупа утовљене јунади и

- повољне кредите за обртна средства, која би се у првом реду користила за набавку товне јунади.

Резултате овог истраживања треба посматрати као тежњу да се испитају развојни модели којима би се ресурси руралних средина активирали у циљу раста запослености и стварања додатног дохотка. С тим у вези, показано је да би уз рационалнији начин организовања пословања породичних газдинстава, који подразумева промену смера производње, породична газдинства усмерена на ратарску производњу могла додатно искористити расположиве ресурсе, пре свега радну снагу, и на тај начин побољшати резултате пословања.

Литература

1. Богданов, Н., Божић, Д. (2005). Промене у поседовној и социо-економској структури земљорадничких газдинства Србије током периода транзиције. У Ђ. Стевановић и Д. Живковић (Едс.), Породична газдинства Србије у променама (пп. 91-109). Београд: МЛАДОСТ-БИРО.
2. Гогић, П. (2005): Теорија трошкова са калкулацијама – у производњи и преради пољопривредних производа. Пољопривредни факултет. Београд.
3. Ивков, И., Тодоровић, С., Мунћан, М. (2008): Бруто маржа као значајан показатељ пословања пољопривредних газдинстава. Симпозијум агроекономиста: Агроекономска наука и струка у транзицији образовања и агропривреде. Тематски зборник. Пољопривредни факултет. Београд. стр. 235:242
4. Крстић, Б., Лучић, Ђ. (2000): Организација и економика производње и прераде сточних производа. Пољопривредни факултет, Нови Сад.
5. McNamara, K. T., Weiss, C. (2005). Farm Household Income and On- and Off-Farm Diversification. *Journal of Agricultural and Applied Economics*, 37(1), 37-48.
6. Мунћан, М., Тодоровић, С., Ивков, И. (2008): Модел породичног газдинства као основа за експериментисање у агроекономским истраживањима, Симпозијум агроекономиста са међународним учешћем поводом 45 година Одсека за агрономију: Агроекономска наука и струка у транзицији образовања и агропривреде, Тематски зборник, Пољопривредни факултет, Београд, стр. 211:221
7. Todorović, S., Munćan, M., Miljković, M. (2009). The growing importance of activities diversification for enhancing family farms competitiveness. In D. Tomić, Z. Vasiljević and D. Cvijanović (Eds.), *The role of knowledge*,

innovation and human capital in multifunctional agriculture and territorial rural development (pp. 331-336). Belgrade: European Association of Agricultural Economists.

8. Тодоровић, С., Ивановић, С. (2011а) Карактеристике радне снаге на породичним газдинствима усмереним на ратарску производњу. у: Зборник извода: Иновације у ратарској и повртарској производњи, Београд, стр. 71-72.
9. Тодоровић, С., Ивановић, С. (2011б) Уполненост радне снаге на породичним газдинствима усмереним на ратарску производњу и могућности диверзификације активности. у: Зборник радова: Међународни научни симпозијум агронома "AGROSYM Јахорина 2011", Јахорина, стр. 384-391.

Примљено: 20.11.2011.

Одобрено: 12.12.2011.

UDC: 631.115.11:331.101.262

**THE POSSIBILITIES OF INCREASING EMPLOYMENT OF LABOUR
AT FAMILY FARMS BY CHANGING PRODUCTION DIRECTION**

Saša Todorović, Sanjin Ivanović, Mihajlo Munćan
University of Belgrade, Faculty of Agriculture, Zemun, Republic of Serbia

Summary

Traditionally, crop production has greater needs of labor in the season, especially in the sowing and harvesting period. Therefore, farms directed at crop production in certain parts of the year have unused reserves of available labor.

Bearing this in mind, the aim of this paper was to find the ways of increasing the employment of labor at family farms directed at crop production. It provides an opportunity to use other available resources better (arable land, machinery and buildings) and to obtain more favorable economic effects of the business.

In this context, there were formed the adequate models of family farms which were used to examine organizational and economic effects of introduction of beef production at farms directed at crop production.

It was determined that the time available to engage in other activities at small farms directed at crop production is very high. This means that at such small farms exists a problem of hidden unemployment. Such situation could cause formation and growth of rural poverty.

More rational way of organization (change of production direction – introduction of beef production) provides an opportunity for family farms directed at crop production to use available resources (especially labor) better, and thus to improve business results.

Keywords: labor, employment, family farms, crop production, beef production.

Author's Address:

Saša Todorović
Poljoprivredni fakultet
Nemanjina 6, Zemun
Republika Srbija
telefon: 011/2615-315/406
e-mail: sasat@agrif.bg.ac.rs