

ПОРОДИЧНЕ ФАРМЕ У УЛОЗИ НОСИЛАЦА РАЗВОЈА ПОЉОПРИВРЕДНЕ ПРОИЗВОДЊЕ

Ф. Чејвановић¹, Д. Цвијановић²

Резиме: Ово истраживање је фокусирано на могуће савремене модалитете унутрашњег организационог структурирања пољопривреде са посебним освртом на породичне фарме, уз напомену, да не постоји универзална организациона структура, због утицаја великог броја разноврсних фактора (окружење, величина, технологија, стратегија и сл.).

Кључне рјечи: Фарма, организација, структура, удруживање, кооператива, асоцијација

Увод

Средишње место пољопривредне производње у будућности требало би да припада породичним фармама. Ако је то тако, онда би био и одговор на неколико основних питања која се у креирању организационе структуре фарме морају поставити и на која треба одговорити а могу се сажети:

1. каквој се пољопривреди тежи?
2. како ће је фармери опслуживати?
3. на којим фармама, као основним производним јединицама, се то одвија?

Једнозначно одређење према породичним фармама чврсто означава значај, улогу и место породичних фарми у пољопривреди Босне и Херцеговине, али и шире у развоју руралних простора дате државе. Исправност таквог исходишта огледа се у чињеници, да једино ослонцем

¹ Мр Ферхат Чејвановић, Влада Брчко Дистрикта, Брчко, БиХ

² Др Драго Цвијановић, Институт за економику пољопривреде, Београд, Србија.

на породичне фарме могуће остварити барем пет основних циљева који се постављају у пољопривреди:

1. Пољопривредна производња као основна одредница за цело подручје Босне и Херцеговине.
2. Пуна запосленост породице која се бави пољопривредом и остатак становништва на руралним подручјима.
3. Производња за тржиште.
4. Производна и социјална сигурност оних који се баве пољопривредом.
5. Пољопривреда се посматра у окружењу целокупног руралног подручја и стога се у тим просторима подстиче привредна и културна активност свих житеља који своја животна занимања и свој живот налазе у тим подручјима.

1. Породичне фарме

Породичне фарме су фарме које, делимично или у потпуности, углавном властитим радом, на својим или закупљеним земљиштима, с доминантно властитим али и изнајмљеним радним средствима или радом, стиче примерен доходак за подмиривање животних егзистенцијских, духовних и других потреба целокупне породице. Једноставније речено, породичне фарме су мала предузећа која послују и остварују приходе од пољопривредне производње.

Дефиниција породичне фарме указује на реалност да се под тим појмом према начину стицања прихода подразумевају два типа ових производних јединица у пољопривреди:

- Породичне фарме¹ с мешовитим приходима, када је један члан породице запослен ван примарне пољопривредне делатности.

¹ Појам фарма је енглеског порекла и значи: одређена земљишна или водна површина намењена производњи усева, воћа, гајењу стоке и рибе. Посматрано са организационог гледишта агросистема западних земаља, појам фарма значи читав низ различитих типова фарми као што су: породична, мешовита, мала, мини, велика, модерна фарма и сл., Проф. др З. Вујатовић – Закић, Аграрна економија, Београд, 1995, стр. 213- 214.

- Породичне фарме с карактеристикама потпуног подмиривања животних потреба породице углавном властитим радом свих чланова породице.

Јасно је да ће у пољопривредном окружењу с различитим производним активностима и доприносима, уз породичне фарме, егзистирати и врло мале фарме али и предузетнички орјентисана пољопривреда, најчешће с великим пољопривредним површинама.

Анализа структурних промена у сектору модерног аграра неких земаља запада, које имају тржишну економију, које су се одвијале током последњих пет деценија, показује да су се свуда искристалисале три врсте фарми: крупне, средње и ситне¹.

Нордијске земље су типични представници ситних породичних фарми, са просечном величином од 10 – 30 ха по једној фарми.

Немачка и Француска су подстицале елитизам јаких и маргинализам слабих, тако да се дошло до «оптималних породичних фарми» са око 120 ха земљишта (40 – 50 музних крава и 120 –150 товних јунади).

Велика Британија са просечним поседом од око 130 ха по једној фарми, има специфичан пут стварања крупних мегафарми које захватају око 12 % укупног броја фарми, а управљају са око 40 % земљишта, што им омогућава да дају више од половине пољопривредне производње.

САД су у процесу структуралних промена забележиле значајан пораст просечних фарми, почетком 1950-тих око 90 ха, а средином 1980-тих око 180 ха.

У вези структуралних измена унутар савременог аграра земаља развијеног запада, треба посебно подвући да процеси концентрације нису захватили само примарну производњу, која захваљујући новој технологији користи индустријске методе рада, већ и остале сегменте овог сектора путем вертикалне интеграције у виду агроиндустријског бизниса.

Већина европских земаља има дугу традицију усмеравања пољопривреде којом је успела, кроз мере аграрне политике, релативно добро да одржи породичне фарме у пољопривреди.

Основна претпоставка да је фарма базирана на породици, вишесмерно решава неколико проблема: социјални, политички и

¹ Проф. др З. Вујатовић-Закић, Аграрна економија, Економски факултет, Београд, 1995, стр. 214-216

економски. Породичне фарме обезбеђују већу и стабилнију руралну популацију која у себи носи више осећања за заједништво, те отуда и ослонац локалном институционалном систему. Још више су значајне због тога што ублажавају проблеме које са собом доносе урбани центри, као што су запошљавање, становање, снабдевање водом, и др. Како се доста породичних фарми гаси, или претварају у агроиндустријска предузећа, управљана искључиво према силама тржишта, то ови проблеми изискују већу пажњу.

Породична фарма у пољопривреди, организацијски заокружује пољопривредне површине и остале производне капацитете у поседу једног домаћинства у привредну целину производног карактера. Према томе, обим економске активности и резултати те активности изражени оствареним приходом зависи, између осталог, о величини и квалитети производних капацитета, као и о могућностима потпуног и равномерног упошљавања чланова домаћинства.

Породичне фарме сврставају се у нашој и светској литератури у различите групе, што говори и о различитим критеријима при њиховој класификацији, односно, типологији. Најчешће су две типологије:

1. Класификација фарми према величини земљишног поседа.
2. Класификација која сврстава породичне фарме према социо-економском саставу домаћинства.

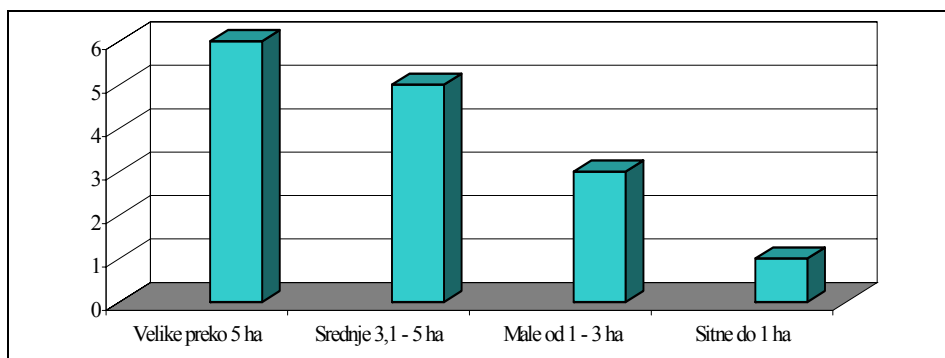
1.1. Типови породичних фарми

Производни успех и економски резултати, најчешће зависе од величине земљишног поседа. **Према величини поседа** у БиХ и у ближем окружењу, породичне фарме можемо поделити у четири групе¹ (као што стоји на слици бр. 1.):

- а) ситне, величина до 1 ха;
- а) мале, величине од 1,1 до 3 ха;
- а) средње, величине од 3,1 до 5 ха;
- а) велике, величине 5,1 и више ха.

¹ Ђ. Мирчетић, Аграрна социологија, Пољопривредни институт Осиек, 1999, стр. 133-135

Породичне фарме у улози носилаца развоја пољопривредне производње



Слика 1. Типови породичних фарми

Ситне породичне фарме служе појединцима који су запослени ван пољопривреде, али желе:

- осигурати храну и остале потребштине за своју породицу,
- омогућити викендом рекреацију,
- неговати «хоби» у природи,
- очувати традицију породице,
- повећати свој приход и породичну сигурност.

По структури, **мале фарме** су предзадњи стадијум деаграризације, јер заокрети који овде почињу, настављају се у групи ситних породичних фарми. Производна оријентација, примерена ситним породичним фармама, препоручује се и овом типу фарми, с тим што би усмерење било ка воћарству и виноградарству, с потпуном прерадом и дорадом своје производње и солидно утемељеним маркетингом.

Ако неке фарме треба укрупњавати, то су управо **средње** и називамо их **велике**, јер циљеви и задаци свих стратегија у пољопривреди, налазе плодно тло у њима, уз претензије њиховог сталног укрупњавања. Само оне могу постати виталне, модерне, перспективне и у будућности попримити карактеристике мегафарми.

Социо-економска типологија дефинише основне групе породичних фарми на темељу запослености активних чланова, те се могу разликовати:

- Чисте породичне фарме** - у којима су сви активни чланови запослени искључиво на свом имању.

- б) **Мешовите фарме** - у којима има активних чланова породице који су запослени и изван породичне фарме, те чланова који раде искључиво на свом имању.

1.1.1. Чисте породичне фарме

Укрупњавање поседа на породичним фармама требало да буде приоритетно, јер су земљишни поседи на породичним фармама у Босни и Херцеговини, посматрано у глобалу, врло мали и не могу се упоредити са земљишним поседима у земљама развијеног света. Поседовна структура на нашим породичним фармама драстично се погоршала након спровођења две аграрне реформе, 1945. и 1953. године.

На једној страни, (приватни сектор) вршило се уситњавање и повећање броја земљишних парцела, супротно процесу који се одвијао у капиталистичким земљама Европе и света. Истина, било је укрупњавања поседа и на нашим просторима, али у државном сектору, у којем су се утемељили велики пољопривредни комбинати.

Данас се одвија двоструки процес у промени аграрне структуре, који има добрих и лоших страна. Позитивно је то што се земљиште враћа власницима, да ли кроз реституцију или закуп и концесије, али је негативно што се крупни и већ уређени земљишни поседи, слични великим фармама на западу, сада уситњавају и често нерационално експлоатишу.

Величина земљишног поседа на породичној фарми, један је од најзначајнијих фактора производње и економског учинка фарме. Није реткост, да код нас и велике фарме не постижу очекиване производне и економске резултате. Узроци могу бити различити, економске и ван економски. Стога се у развијеном свету породичне фарме не структурирају само према величини поседа, него и према укупној вредности производње, односно вредности продатих производа. То омогућава да се у пажљивој анализи и оцени успешног и неуспешног пословања захвате и други фактори производње, не само замљиште, чија је улога у производњи неспорно значајна.

Степен инвестиционог улагања на фарми¹, може бити један од критеријума за типологију фарми:

- а) **Прогресивне фарме** – су оне које су у раздобљу од три године

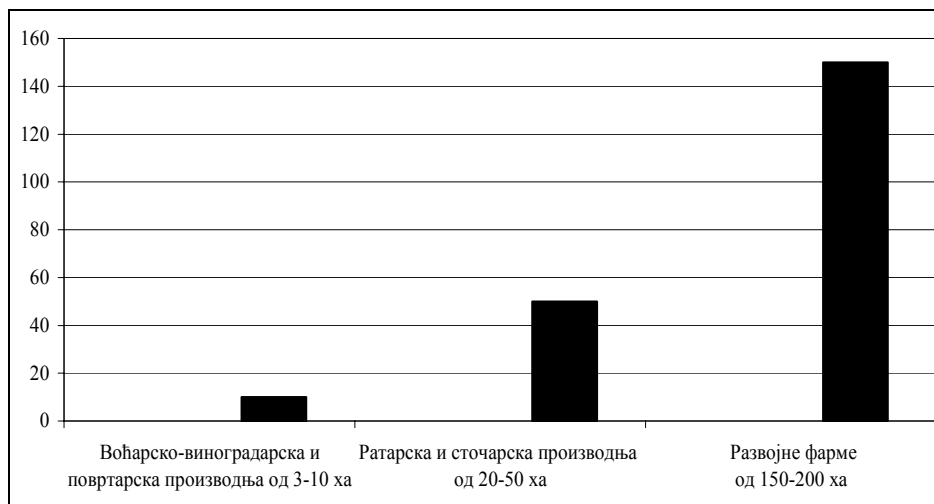
¹ Ђ. Мирчетић, исто дело, стр. 135-138

повећале површине под главном културом уз примену новијих технологија, те повећале број стоке и производних средстава, све уз повећање инвестиција у фарму, независно из ког су извора та средства,

- b) **Стагнирајуће фарме** – су оне у које нису инвестирана средства, и оне стагнирају на истим површинама, са стандардно истим културама и уходаним технологијама,
- c) **Регресивне фарме** – су оне које не инвестирају у производњу, смањују производњу, запуштају и напуштају пољопривреду.

Што се тиче воћарско – виноградарске и повртарске производње пожељна величина породичне фарме треба да се креће од 3 до 10 ха земљишта. У ратарско – сточарској фарми величина поседа би се могла кретати од 20 до 50 ха земљишта. Известан број предузетничких фарми, које имају претпоставке за ширење простора, требале би имати величину од 150 до 200 ха обрадивог земљишта, намењеног за житарице и друге културе код којих је чиста добит по једном хектару мала. То се може видети на слици 2., где је показан однос земљишних површина и типова пољопривредне производње.

Слика 2. Величина поседа у односу на типове пољопривредне производње



1.1.2. Мешовите породичне фарме

Савремени економски односи и технолошка достигнућа императивно налажу фармеру трагање за другим додатним и, све чешће, јединим изворима живота ван пољопривреде¹. То посебно вреди за оне са ситним и малим поседима. Изглед мешовите породичне фарме приказан је на слици 3.

Слика 3. Мешовита породична фарма



У руралним подручјима је све мање становника, јер се њихов број смањило због потпуног одласка из пољопривреде или због делимичног напуштања пољопривредних послова на фарми. Разлоге запошљавања ван породичне фарме треба тражити, пре свега, у малом поседу и осигурању услова за сигурнији и лепши живот.

Приступ дефинисњу мешовитих породичних фарми у пољопривреди није јединствен. Основни критеријум за дефинисање је активност чланова домаћинства ван властите фарме или доходак који се остварује ван властитог имања, а могућа је примена оба наведена критеријума.

У земљама Европске Уније готово половина фармера потроши мање од половине свог радног времена на својим породичним фармама. Међу овима разликујемо три типа «парт – тиме» фармера:

- они којима је пољопривреда искључиви посао;
- они којима је пољопривреда простор за улагање инвестиција;

¹ Ђ. Мирчетић, исто дјело, стр. 138-141

- они којима је пољопривреда једна врста одмора, рекреације и хобија.

Описани процес је довео до опадања чистог пољопривредног становништва на породичним фармама.

Двојни извори прихода на породичним фармама регистровани су у многим земљама, па су се и у тим земљама постављала слична питања, све у страху да се пољопривреда не занемари и постане искључиво аутоконзумна. Регистровани су и покушаји да се законима присиле фармери на избор само једне делатности, а при томе се заборављало да су социјални разлози за појаву и опстанак мешовитих породичних фарми врло јаки, јачи од закона, који постају нереални.

Носиоци и креатори аграрне политике и социолози предвиђају раст броја мешовитих породичних фарми, на рачун смањивања броја чистих породичних фарми. При томе разлоге виде:

- у тешкоћама да се осигура егзистенција породице примерена времену у којем живимо, што подразумева, пре свега, задовољавање све бројнијих и захтевнијих културних и материјалних потреба и људи који живе изван градова;

- у остарелим домаћинствима, чији наследници су «с једном или са две ноге» већ у граду, значи ван домаћинства, потпуно или делимично;

- у немогућности да интензивирају пољопривредну производњу зарађеним средствима ван пољопривреде;

- у жељи да себи осигурају здраву храну, рекреацију, хобије, већу сигурност и очувају традицију.

2. Удруживање и асоцијације пољопривредних произвођача

Пољопривредници су током историје стварали различита удружења и у текућим пословима пољопривреде стварали различите кооперацијске облике. По броју и масовности најзначајније место су заузимале задруге (кооперативе). Кооперативе су по свом задатку, саставу и предмету рада врло разноврсне и тешко их је јединствено дефинисати, те ћемо стога презентирати у овом раду више дефиниција:

«Кооперативе (задруге) су колективне економске организације, чије циљеве и задатке, форму и садржаје, праву улогу и сам карактер, у крајњој линији одређују друштвени увјети у којима оне настају, дјелују и нестају»,

«Кооперативе су облик дјеловања добро повезаних људи на одређеном простору и неком послу од заједничког интереса за чланове кооперативе»,

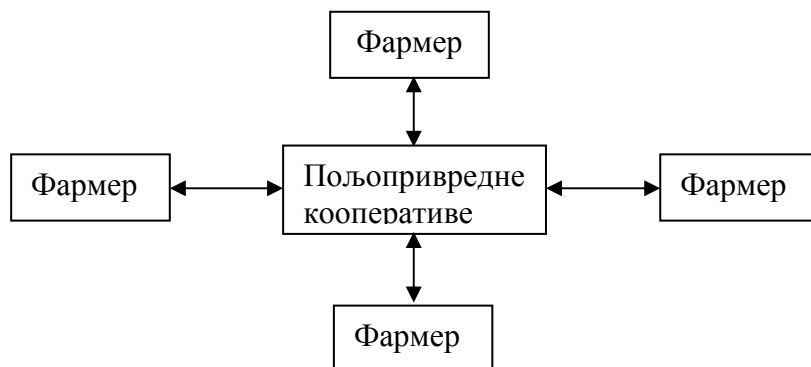
«Кооперативе су заједничка економска организација - у основи асоцијација - која се заснива на принципима расподеле према раду, односно принципима дохотка и управљања»,

«Кооперативе су добровољна удружења фармера у којима сваки члан учествује непосредно и које заједничким пословањем по начелу узајамне помоћи унапређује и заштићује свој економски и други професионални интерес, у циљу остварења своје личне и заједничке добити коопераната у складу са прописима»¹.

2.1. Пољопривредне кооперативе (задруге)

Непосредни задатак пољопривредних кооператива је повећати пољопривредну производњу, како на властитим фармама, тако и на заједничким фармама. Овај облик кооператива пружа фармерима агротехничке услуге, набављају за њих све инпуте, односно семе, вештачко ђубриво, заштитна средства и др., откупљују њихове производе, купују и узимају у закуп земљиште за удружене фармере, пружају стручну помоћ, реализују, односно продају њихове производе на тржиштима, а из дела створене добити помажу и друштвене делатности руралних средина.

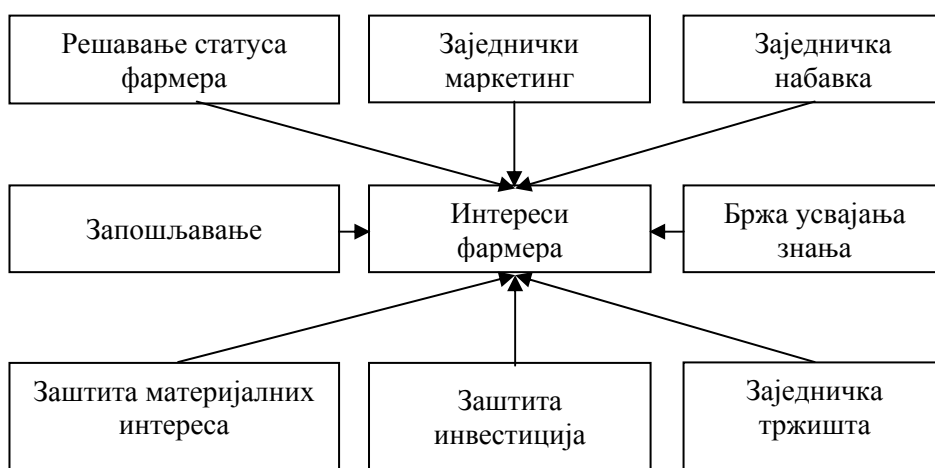
Слика 4. Узајамни односи фармера и кооператива



¹ Ове дефиниције преузете из књиге Ђ. Мирчетића, Аграрна социологија, Пољопривредни институт Осигјек, Винковци, 1999. стр.157

Принцип рада пољопривредних кооператива (слика 4) може се исказати по следећој дефиницији ИЛО¹ (Међународна организација рада)²; «Пољопривредна кооператива је асоцијација у коју се људи добровољно удружују у циљу остварења заједничких интереса (слика 5), кроз формирање демократски контролисане организације, у којој подједнако доприносе формирању потребног капитала прихватајући фер поделу ризика и бенефиција од пословања у коме чланство активно партиципира».

Слика 5. Остварење заједничких интереса фармера у кооперативама



Земљорадничко произвођачко - прерађивачке кооперативе своју постојбину су нашле у Данској где су усмерене на прераду и продају производа породичних фарми, како у земљи тако и у иностранству. Као такве, кооперативе су већ од самог постанка представљале основу материјалног напретка земље. У том смислу се Данска земљорадничка кооператива сматра и данас бисером кооператива. Ни у једној земљи произвођачке пољопривредне кооперативе нису достигле такву снагу. На принципу кооперативе су никле снажне млекаре, кланице, живинске фарме и сл. Оно што је од посебног значаја јесте чињеница да су управо кооперативе омогућиле данским фармерима напредак цењен у свету.

¹ ILO-International Labour Organizacion- Међународна организација рада

² Проф. др З. Вујатовић-Закић, Аграрна економија, Економски факултет Београд, 1995, стр. 300

Полазећи од тога да је кооператива организација која се заснива на сопственој управи, политика кооперативе мора да промовише кооперанте у смислу истицања да је кооператива, на првом месту организација самопомоћи и да, као таква, првенствено дејствује за добробит сваког кооперанта. Управљање у савременој кооперативној организацији мора да буде побољшано убацивањем професионалних елемената у пословање. То у ствари представља успостављање одређене равнотеже професионалног менаџмента и, од стране чланства изабраних, представника у управи кооперативе.

Поред неизбежног интегрисања сваке кооперативе у одређени систем увезивања (по вертикалној и хоризонталној линији) у коме оне користе одређене услуге професионалаца, увек мора бити остављено довољно аутономије у погледу организовања њихових економских и социјалних активности на властити начин, следећи властита правила у циљу задовољења потреба чланства.

Из свега изложеног може се извести закључак да пољопривредне кооперативе на овим просторима имају будућност. Ово су уједно предуслови за разбијање лошег имиџа наших данашњих задруга, као другоразредних пословних организација. Такав имиџ оне су стекле, између осталог, и због илузија нагомиланих у протеклом периоду.

Имајући у виду затечено стање у Босни и Херцеговини треба истаћи да се код нас недовољно користе позитивна искуства других земаља са данас развијеним кооперативама. То се нарочито односи на искуства земаља које су у одређеним кризним ситуацијама велики део привреде препуштале и свесно усмеравале ка организовању на принципу кооператива.

У данашње време сви су изгледи да је од могућих кооператива најреалнија она у области хране¹. Ту су велике шансе у повезивању произвођача и потрошача, односно у премошћавању јаза између њих на основама кооператива. Њихови заједнички форуми у урбаним или/и руралним срединама могу успешно да решавају читав низ проблема на обострану корист, као што су: трошкови пласмана, маржа, губљење прерађивачке вредности у процесу прераде, избегавање екстравагантне амбалаже која доводи до одређених захтева неких категорија потрошача, смањење отпада и растура, организовање истраживања и развоја нових производа, унификација промоције и презентације, контрола употребе опасних хемикалија у примарној пољопривредној производњи,

¹ Проф. др З. Вујатовић-Закић, исто дјело, стр. 339

ускладиштење хране и сл. Све су то послови које заједно могу да обављају модерне пољопривредно-прерађивачке кооперативе и организовани потрошачи. О таквим могућностима сведоче бројни примери у данас развијеним земљама, као и позитивна настојања у многим земљама које су већ дубље закорачиле у процесу транзиције.

2.2. Принцип кооператива у неким развијеним земљама Европе

У Немачкој, затим и у Аустрији, кредитна друштва су стварана по систему Reiffeisena¹ средином деветнаестог века. Прво је почео развој установа за хипотекарни кредит, а затим су стваране и пољопривредне штедионице. Прави развој доживљавају педесетих година двадесетог века, у годинама обнове након другог светског рата. Данас те банке послују с приватним капиталом, пре свега на руралним подручјима².

У Аустрији, на пример, по систему Reiffeisena делују:

- кредитне, око три стотине кооператива с близу три стотине хиљада чланова;
- млекарске кооперативе;
- кооперативе за ускладиштавање;
- кооперативе за искориштавање шума;
- пољопривредне специјализоване кооперативе (воће, поврће, стока, житарице итд.);
- остале: набавне, производне, потрошачке и друге кооперативе.

Штедно – кредитне кооперативе су основане с циљем да заштите рурално становништво од лихварења приватних зајмодаваца – лихвара, али истовремено и да укључе рурално становништво у штедњу властитих новчаних прихода. Овај облик кооператива има за циљ:

¹ Облежја задругарства по Reiffeisenu: 1. Задруге су територијално ограничене, 2. Ради лакшег прикупљања капитала задруге се удружују у савезе, 3. Битан је морални квалитет задругара, 4. Задруга своје пословање заснива на туђем капиталу, 5. Чланови задруге уносе само минималан члански улог, 6. Пословање се заснива на солидарној и неограниченој одговорности чланства, 7. Једини капитал задруге чини њезин резервни фонд, који се формира из добити која поступно расте, 8. Дужности у задрузи у принципу се обављају бесплатно.

² Ђ. Мирчетић, Аграрна социологија, Пољопривредни Институт Осиек, Винковци, 1999. стр.173

- побољшати куповну моћ пољопривредника;
- олакшати њихову привредну делатност;
- преузети од својих чланова штедне улоге;
- вршити и друге банкарске услуге.

Млекарске кооперативе врше прихват, прераду и продају млека и млечних производа, а **кооперативе за ускладиштење и искориштавање шума** пружају олакшице руралном становништву у процесу набавке, ускладиштења, прераде и дораде пољопривредних и шумских производа. **Специјализоване кооперативе** пружају помоћ у производњи, преради и пласману воћа, поврћа, стоке, итд.

У Швајцарској кооперативе су удружења неодређеног броја грађана или трговачких друштава. Њихов је циљ промовисати (маркетинг кооперативе) и штитити економске интересе својих чланова на темељу узајамности, а за оснивање кооператива потребно је најмање седам чланова, а за стварање савеза кооператива, најмање три кооперативе.

Код кооператива у Швајцарској битан је став чланова према уделу и суделовању у промету кооперативе, те гаранције чланова за обавезе кооперативе. Према тамошњем закону чисти приход кооперативе се не дели међу члановима, него иде у обавезне и добровољне фондове кооперативе, ако правилима није одређено друкчије. Ако се предвиђа расподела добити, примјењује се мерило релативног суделовања чланова у пословању кооперативе.

2.2. Асоцијације фармера (пољопривредника)

Организовању фармера (пољопривредника) највећи проблем су сами фармери, односно, саморганизовању се супротставља њихов конзерватизам, индивидуализам, наслеђени страх «колективизма» и сл.

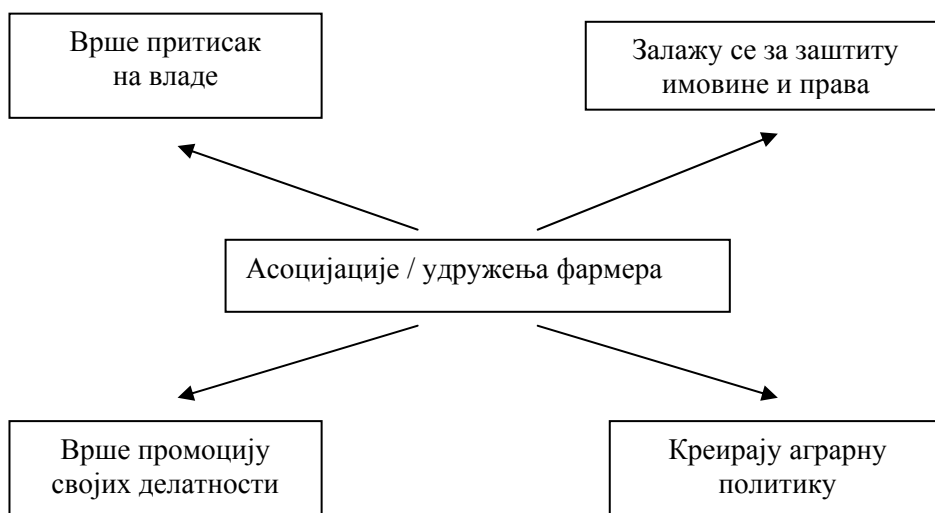
У задњих неколико година појавило се неколико удружења (асоцијација) фармера у Босни и Херцеговини.¹ Прве асоцијације настале су на иницијативу страних хуманитарних организација, бројни «машински кругови» итд., а у новије време организују се и «самоникла» удружења. Десетак удружења из разних крајева Босне и Херцеговине удружило се у Савез удружења фармера. Савез је остварио неколико врло значајних иницијатива и први пут у историји ових простора покушава да, као независна организација, заступа фармере.

¹ Мр Ђулејман Јунузовић, Чланак у часопису Зелена линија, број 6, стр. 39

У развијеном свету удружења фармера уживају велику подршку тамошњих власти и значајан су политички фактор.¹ Треба указати и на често приметну несмотреност локалних удружења да се интересно повезују само на том подручју. Наиме, на локалном нивоу се може урадити реалтивно мало, обзирим да се на том нивоу не креира аграрна политика.

Интересне асоцијације (слика 6) се у првом реду боре за бољи аграрни макроамбијент и могу се упоредити са радничким синдикатом, поред тога, на локалном нивоу покушавају да реше неке конкретне проблеме.

Слика 6. Улога асоцијација/удружења у постизању и заштити својих интереса



Удружења имају за циљ да у потпуности заступају фармере, како у практичном, тако и у моралном погледу. Са становишта фармера, практична корист чланства у овим удружењима огледа се у заједничком маркетиншким активностима, заједничкој набавци репроматеријала, размени искустава и сазнања, заједничком коришћењу машина, заједничком учешћу у обуци и др. У исто време, чланови удружења би

¹ С. Јелач, Чланак у часопису Зелена линија-Пољопривредни водич број 10, стр. 11

требао извући и корист из заједничког приступа решавању економских и политичких проблема који се тичу пољопривредне производње, односно пољопривреде уопште. Користећи широки спектар способности и већ успостављених контаката својих чланова, удружења би требала доћи у позицију да на локалном нивоу покрену расправу о свим питањима од интереса за њихове чланове.

Удружења пољопривредника су скупови независних фармера који удружују своје ресурсе у сврху заједничке набавке репроматеријала те заједничког наступа на тржишту. У сваком случају, њихове фарме остају независни пословни субјекти, а добит се дели пропорционално њиховом учешћу у споменутим активностима. Све одлуке од интереса за удружење се доносе на демократски начин-директним гласањем чланова удружења, односно како се договоре.

Закључно о асоцијацијама фармера можемо рећи да им је циљ учешће у креирању аграрне политике, остваривање зацртаних развојних циљева, те борба за интересе фарми, фармера и других лица која су на различите начине укључена у ову област.

Закључак

Организационо структурирање пољопривредне производње као процеса изграђивања организационе структуре и њеног прилагођавања интерним и екстерним захтевима, веома је сложен и одговоран посао и једна од доминантних претпоставки њеног пословања.

Чињеница да је фарма базирана на породици, решава више проблема (социјалних, политичких и друштвено-економских).

Породичне фарме обезбеђују сигурнију привредну активност у руралним срединама, и истовремено смањују притисак на градове, односно миграције.

Јака породична фарма ствара услове за развој руралног подручја.

Више породичних фарми се удружује ради остваривања својих интереса и заштите права.

Удруживања представљају већи степен организационог устројства.

Удруживање треба да буде по интересним сферама, односно специјализованим секторима (ратари, воћари, сточари, млекари, ...).

Литература

1. Бировљев Ј. И Томић Р.; Менаџмент у пољопривреди, Економски факултет, Суботица, 1996.
2. Јунузовић Ђ., Чланак у часопису Зелена линија број 6,
3. Јелач С., Чланак у часопису Зелена линија број 10,
4. Мирчетић Ђ., Аграрна социологија, Пољопривредни институт Осиек, 1999,
5. Сикавица П., Пословна организација, Мате Загреб, 2000,
6. Веселиновић Б., Економика и организација пољопривредних газдинстава, Суботица, 1998,
7. Вујатовић-Закић З., Аграрна економија, Београд, 1995